

発達支援センター竣工式 京都府議会11月定例会 代表質問 京都私学振興大会 自動運転実験

# たじま新聞

新名神高速道路、市道代替工事の事業説明会 成人式 京都創造者大賞 サンガスタジアム京セラ

【プロフィール】昭和47年9月生。●[平成3年]平安高等学校卒業。三菱自動車工業(株)京都製作所入社。同社サッカー部(現・浦和レッズ傘下チーム)に所属。●[平成8年]同社退職。龍谷大学経営学部入学。●[平成19年]衆議院議員公設第一秘書。●[平成27年]八幡市議会議員初当選。●[平成31年]京都府議会議員初当選  
【現職】●京都府議会 農商工労働常任委員会委員、持続可能な地域社会に関する特別委員会委員。八幡市在住で妻・長男(大学生)・長女(高校生)・次男(中学生)・次女(小学生)の6人家族。

京都府議会議員 **田島よしみつ**

## 厚生労働省～新型コロナワクチンについてのQ&Aより～

# 新型コロナワクチンQ&A



きょうと新型コロナ医療相談センター ☎075-414-5487 24時間(土曜、日曜、祝日を含む)

医療関係者、高齢者などから新型コロナウイルスのワクチン接種が始まっています。厚生労働省のホームページでワクチンや接種の質問に関する回答が掲載されています。その一部を皆様にお知らせします。

**京都府の取組**

**ワクチン相談センター**  
☎ 075-414-5490  
9:00～19:00(土日祝日も開設)

ワクチンに関する疑問、副反応の医学的助言など、薬剤師や看護師が相談対応します。

**ワクチン接種対策室の新設(3/1)**  
ワクチン接種の円滑な実施を目指し、21名の職員を配置。市町村が抱える個別課題に迅速に対応します。

### 副反応が起きた場合の補償は？

ワクチン接種(予防接種)で健康被害が生じ、医療機関での治療が必要になったり、障害が残ったりした場合、予防接種法に基づく救済(医療費・障害年金等の給付)が受けられます。

### アナフィラキシーが出たらどうする？

予防接種後に、息苦しさなどがみられれば、会場や医療機関でアドレナリン(エピネフリン)の注射を行います。症状を軽くするため、気管支拡張薬等の吸入、抗ヒスタミン薬、ステロイド薬の点滴や内服なども行います。接種会場や医療機関に医薬品などの準備をしています。

### ワクチンを受けた後に熱が出たらどうする？

ワクチン接種後1～2日以内に発熱することが多く、必要な場合は解熱鎮痛剤を服用して、様子を見てください。頭痛、疲労、筋肉痛、悪寒、関節痛などが起きやすく、新型コロナ感染と見分けには「咳や咽頭痛」「味覚・嗅覚の消失」「息切れ」等の症状があるかが、手がかりになります。2日以上熱が続く、症状が重い、ワクチンでは起きにくい症状がみられる場合は、医療機関を受診してください。【裏面に続きます→】

### ワクチン、予防接種って何？

感染症にかかると、体内にウイルスや細菌に対する免疫(抵抗力)ができます。免疫ができると、同じ感染症にかかりにくく、かかっても症状が軽くなります。予防接種で、病気に対する免疫をつけ、免疫を強くするために、ワクチンを接種します。

### 日本の新型コロナワクチン接種はどうなる？

日本政府は、ファイザー社、モデルナ社、アストラゼネカ社の製薬企業3社から合計で3億1,400万回分の供給を受けることに合意。1人2回接種を行う場合、1億5,700万人分になります。接種を希望される方は、無料で受けることができます。



### 新型コロナワクチンの副反応は？

ファイザー社、モデルナ社、アストラゼネカ社では、ワクチン接種後に、接種部位の痛み、頭痛、倦怠感、筋肉痛等の事象がみられたことが論文等に発表。また海外の予防接種で、まれな頻度でアナフィラキシー(急性アレルギー反応)の発生が報告されています。もし、アナフィラキシーが起きたときは、接種会場や医療機関ですぐに治療を行うことになります。

### 海外では、アレルギーのある人は接種を受けているか？アレルギーのある人は副反応が起きやすいか？

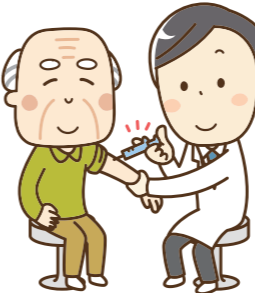
米国・疾病予防管理庁は、他のワクチンや食物に重いアレルギーのある方も、新型コロナワクチンの接種が可能としています。しかし、過去に新型コロナワクチン、ポリエチレングリコール、ポリソルベートで重いアレルギー反応を起こした方への接種は推奨していません。※ポリエチレングリコールは大腸検査の下剤や薬剤などを溶かす際に用いられ、ポリソルベートは、乳化剤として食品に用いられている。

### ワクチン接種後の発熱や痛みで市販の解熱鎮痛薬を飲んでもいいか？

ワクチン接種後の発熱や痛みで市販の解熱鎮痛薬で対応することも考えられますが、下記の場合は、主治医や薬剤師にご相談ください。

- ・他の薬を内服している、病気治療中の場合
- ・激しい痛みや高熱など症状が重い、症状が長く続いている場合
- ・ワクチン接種後に典型的でない症状がみられる場合

なお、ワクチンを受けた後、症状が出る前に、解熱鎮痛薬を予防的に繰り返し内服することについては、現在のところ推奨されていません。



### ワクチンを受けるのに注意が必要なのは？

一般に以下の方は注意が必要。当てはまると思う方は、かかりつけ医にご相談ください。

- ・過去に免疫不全の診断を受けた人、近親者に先天性免疫不全症の方がいる方
- ・心臓、腎臓、肝臓、血液疾患や発育障害などの基礎疾患のある方
- ・過去に予防接種を受けて、接種後2日以内に発熱や全身性の発疹などのアレルギーが疑われる症状がでた方
- ・過去にけいれんを起こしたことがある方
- ・ワクチンの成分に対して、アレルギーが起こるおそれがある方
- ・抗凝固療法を受けている人、血小板減少症または凝固障害のある方



### 子どもはワクチンを受けられますか？

現在、薬事承認されているファイザー社の新型コロナワクチンは「16歳以上」が薬事承認の対象。また予防接種法では公費での接種の対象が16歳以上の方なので、16歳に満たない方はワクチンの接種の対象になりません。アストラゼネカ社、モデルナ社の新型コロナワクチンでは「18歳以上」に対して臨床試験が行われており、今後、提出された臨床試験のデータに基づき、接種の年齢が決められます。また、ファイザー社、モデルナ社の新型コロナワクチンでは12歳以上の小児を対象とした臨床試験が開始されています。接種の対象者は、現時点の科学的知見に基づいて決められています。将来的には、接種の対象年齢が広がる可能性もあります。

### 持病で薬を飲んでいる。ワクチンを受けられる？

薬を飲んでいるため、ワクチンが受けられないことはありませんが、基礎疾患のある方、免疫不全のある方、病状が重い方など、接種を慎重に検討した方がよい場合がありますので、かかりつけ医とご相談ください。抗凝固薬を飲んでいる方は、ワクチンを受けた後、2分以上しっかり押さえてください。



### ワクチンの接種後もマスクは必要？

ワクチンを受けた方は、新型コロナウイルス感染症の発症を予防できると期待されていますが、ワクチンを受けた方から他人への感染を、どの程度予防できるかはまだ分かっていません。また、すぐに多くの方が予防接種を受けられるわけではなく、ワクチンを受けた方も受けていない方も、共に社会生活を営んでいくことになります。このため、引き続き、感染予防対策を継続してください。「3つの密」の回避、マスクの着用、石けんによる手洗い、手指消毒用アルコールによる消毒の励行などをお願いします。

### ワクチンを受けられないことはある？

一般に、以下の方は、ワクチンを受けることができません。ご自身が当てはまると思われる方は、ワクチンを受けても良いか、かかりつけ医にご相談ください。

- ・明らかに発熱(通常37.5℃以上)している方
- ・重い急性疾患にかかっている方
- ・ワクチンの成分に対し、アナフィラキシーなど重度の過敏症の既往歴のある方
- ・上記以外で、予防接種を受けることが不適当な状態にある方

### 接種するワクチンは選べますか？

接種を受ける時期に供給されているワクチンを接種することになります。また、複数のワクチンが供給されている場合も、2回目の接種では、1回目に接種したワクチンと同じ種類のワクチンを接種する必要があります。

### ワクチン接種は無料です。だまされしないで！

日々の活動をブログで報告

田島よしみつ で検索

[ホームページ] <http://tajimayoshimitsu.com>  
[ブログ] <http://ameblo.jp/tajima1972>



### 八幡市内で不審電話が確認されています

市役所や保健所の職員を名乗り「新型コロナワクチンを優先して接種できる」「優先的にPCR検査を受けられる」などと言って、お金を要求する不審電話が確認されています。今後も同じような手口の電話勧誘があるかもしれません。詐欺の被害に遭わないように、用心してください。防犯機能付きの電話機や留守番電話機能を活用して、詐欺の電話に出ない工夫を。不審な電話があれば迷わずにすぐに110番通報してください。新型コロナワクチンの接種について、厚生労働省や京都府のホームページ等で正しい情報を確認しましょう。

府政、暮らしのご相談は

京都府議会議員 **田島よしみつ** まで

TEL 075-982-1482  
FAX 075-982-1492  
〒614-8362 八幡市男山美桜5-29-102 (事務所)

### 決算特別委員会 総括質疑 令和2年10月28日



【田島祥充府議會議員】  
本府の婚活支援事業、結婚新生活支援事業、結婚・子育て応援住

## 婚活支援、住宅取得の補助などの状況は？ 中学・高校の部活動指導員の活用は？

宅総合支援事業の成果や課題をどう認識し、どのように評価しているか。また、結婚、マイホーム購入、出産など、人生の重大な決断や覚悟が必要になる際、後押しできるよう、本府の思い切った取組や施策の拡充が必要と考えるかどうか。

#### 【西脇知事】

少子化は未婚化・晩婚化の影響が大きく、50歳時生涯未婚率は、平成2年に男性4.8%、女性5.3%が、平成27年には、それぞれ22.7%、15.8%と増加。京都府では平成27年10月に、きょうと婚活応援センターを開設し、イベントなどの展開で4000組を超えるカップルが成立し、約750組が成婚と一定の成果をあげています。

新婚世帯の住宅取得に係る国の補助制度、市町村と連携した京都府独自の補助や不動産取得税の軽減などに取り組んでいますが、実績は平均年30件に満たない状況。市町村から、年齢や所得など対象要件が厳しすぎるなど課題があり、今年度に補助基準額などを拡充し、活用意図も増えたところです。

20代から30代の若者の府外転出が転入を上回る府の状況も念頭に、安心して子どもを産み育てることのできるまちづくり事業などを総合的に展開し、「子育て環境日本一」の京都の実現に努めて参りたいと考えております。

#### 【田島祥充府議會議員】

部活動指導員等が子どもたちに

## 家庭ごみ減量、健診への関心、 観光立て直し、地域民俗文化の継承など



### 地球温暖化対策

#### 【田島祥充府議會議員】

社会経済活動を今以上に活性化させる必要がある中で、「温室効果ガス排出ゼロ」の実現は困難だが、

#### 【西脇知事】

本年2月に「2050年温室効果ガス排出量実質ゼロ」を宣言し、目標達成のため、2030年度まで

目標を掲げることは重要。目標の達成に行政、各種産業、家庭のそれぞれの部門で取組を加速する必要があると考える。家庭ゴミをエネルギーに変える研究に取り組む企業の支援が、エネルギーの地産地消につながるかと考える。また、ゴミの減量やリサイクルを進めるには府

地球温暖化対策に集中的に取り組みます。具体的には府内温室効果ガス排出量の6割以上を占める産業・運輸・業務部門について、大規模事業者に対する排出削減対策の強化を図り、中小事業者には、省エネ・再エネ設備の導入支援に努めます。京都知恵産業創造の森とも

#### 【西脇知事】

521号と全国で最も少なく、府民一人ひとりのこれまでの取組の成果が現れたと考えています。今後、コロナ禍の生活様式の変化で、ティクアウト容器など家庭ごみの増加が見込まれ、市町村、関係団体と共に、さらなる家庭ごみの削減を進めたいと考えています。

### 観光業の立て直し

#### 【田島祥充府議會議員】

中小旅行事業者の支援で、自治会などが団体旅行を実施しやすく



なる取組は重要。団体旅行はバス利用が多く、感染防止対策で台数増、消毒など要する追加経費の支援も重要と考えるがどうか。今後、感染リスクの観点から、オンライン旅行会社の利用が主流になると考え、新たな取組が重要と考えるが、支援事業をどう進めるのか。

#### 【西脇知事】

「観光事業者等緊急応援事業」の予算を今議会に提案。バスの増車、大型のバスの活用、消毒液の購入、サイモグライフ導入など、安全な旅行提供の経費支援を考えています。現在、危機克服会議のPOSTコロナ社会の観光を議論し、地域の多様な資源を磨き、新たな価値を

### 文化財保護

#### 【田島祥充府議會議員】

府内には石清水祭のような歴史と文化を持つ祭りが数多くあり、地域の民俗文化の保存・継承をどう考えているか。また無形文化財を保護の登録の調査に多くの時間を要するが、本府の取組状況は。

#### 【教育長】

府教育委員会では、平成30年度から国庫補助で府内の祭りや季節の行事に係る民俗調査を行い、基礎調査を約3000件、主なもの約100件に現地調査など詳細調査を実施。基礎調査を今年度中に終

了させ、令和4年度に報告書を取りまとめの予定です。調査成果は、無形民俗文化財の指定・登録や保存・活用の基礎資料となり、新たに検討されている国の登録制度の資料として提供し、積極的に活用します。調査の体制や人材育成は、無形民俗文化財の調査研究等に文化財保護課、丹後・山城の郷土資料館の3名の民俗文化財担当職員があたっています。祭り・行事調査は、市町村の文化財担当職員や地域の郷土史家に基礎調査の協力をお願いし、詳細調査は、近畿圏の大学教員や博物館等の学芸員、さらに民俗学専攻の大学院生等に調査



員として参加・協力いただいています。民俗文化財等の専門的な人材育成を行う大学と常に連携し、学びの場を提供することで、将来にわたり活躍できる人材の育成に努めています。

及ぼす影響力は大きい。可能な限り同じ方々に継続する必要があると考えるが、どのように評価するか。土曜、日曜の対外試合に帯同でき、部活の顧問もできる部活動指導員は、高校しか配置されていないが、今後の配置をどのように考えるか。

#### 【教育長】

外部指導者を中学校、高等学校等に実態に応じて派遣し、単独で部活動の指導や対外試合の引率ができる部活動指導員を中学校に派遣しています。また指導者の継続した登用が望ましいと考え、運動部活動に関わる教職員、外部指導者、部活動指導員を対象に「運動部活動指導者セミナー」を毎年度開催するなど、指導者の資質向上にも取り組んでいるところです。

中学・高校等での外部指導者の活用は、専門的な指導が行われていると保護者や地域から好評を得ています。部活動指導員を導入し

## 健康増進施策の取組と 地域スポーツ振興

#### 【田島祥充府議會議員】

医療費抑制は、元気で健康な高齢者を増やす取組が必要です。きょうと健康長寿・未病改善センターやデータヘルスの推進等、健康増進施策の取組を進めるにあたり、生活習慣病の予防や重症化の防止、疾病早期把握の健診の受診奨励などが重要で、この課題をどのように進めますか。

#### 【西脇知事】

住み慣れた地域で健やかに安心して暮らし続けられる社会を実現するために、子どもから高齢者まで切れ目のない健康づくりが大変重要であり、これまで「きょうと健やか21」に基づき取組を進めてまいりました。京都府は30歳代男性の肥満割合が全国に比べて高く、40歳の特定健診の受診率が低いこと、働き盛りの幅広い世代で歩行数が減少していることといった健康課題が明らかで、健康無関心層の方に健康的な生活習慣を身につけていただく取組が非常に重要であると考えています。



生活習慣病の重症化を防ぐ糖尿病対策事業、一人ひとりの健康状況に応じて健康診断の受診を促す案内はがきの作成、スマホを使ったウォーキング勸奨事業などの取組を進めているところです。今後は、府立医科大学等と連携して健診データ等を分析することで得られる疾病と生活習慣に関する知見ヘルス博2020で得られる企業のノウハウや大学の研究成果などを活用し、健康無関心層の行動変容を促す取組を検討します。さらに、子どもたちへの健康教育、食育の推進、スポーツの勧奨など、若い頃から継続的に働きかけて、新たな健康無関心層を作らない取組を進め、誰もが心身ともに健康に暮らすことのできる社会の実現に向けて取り組んでまいります。

## 決算特別委員会 実施状況調査

決算特別委員が北部・中部・南部の3班に分かれ、主な事業の調査を実施しました。

①久御山町立とうずみ子ども園の新築工事で府内産木材を100%使用。子どもたちが常に木のぬくもりが感じられる造りで、保育・教育環境にも適したモデルとして、府内産木材の利用促進につながればと期待。②主要地方道木津信楽線の拡幅工事の実施状況を調査。③ICT施設園芸モデル整備事業（城陽市）で、ICT技術と低コスト耐候性ハウスを組み合わせた施設でミニトマトの栽培の近未来農業を調査。④府管理河川の古川の川幅を3倍にする拡幅工事。平成24年集中豪雨で古川が氾濫し、周辺の約550戸が床上床下浸水し、大きな被害に遭った。国からの支援のもと洪水被害の軽減を目指す。



## 持続可能な地域社会に関する 特別委員会 管内調査



- 既存集落まちづくり区域指定制度  
開発許可の権限を府から亀岡市に移譲。市街化調整区域内で市域の実情に応じた許可制度の運用が可能となり、移住・定住の促進や人口減少を抑制。
- 古民家の利用促進  
亀岡市に寄付された古民家を宿泊施設にリノベーション。利用者も多いという。
- 子育て施策と連携した移住・定住施策  
福知山市の合計特殊出生率府内トップ。子育てに関する手続き・相談をワンストップ化し専門職による多様な相談、ニーズに対応。移住・定住プロジェクトチームを組織し、移住者がほしい情報を一元化し迅速な対応が可能となった。
- 都市農村交流  
廃校の小学校の跡地利用で里山交流研修センターを整備し、NPO法人に管理を委託。宿泊施設や研修施設なども完備し利用者の交流の場となっている。



た中学校は、働き方改革の推進や存続が危ぶまれたクラブの継続などの事例が認められ、事業の効果を実感しています。高校にも部活動指導員を配置することは、対外試合等でのサポートが充実するなど、一定の負担軽減が図られ、働き方改革の面で、より大きな効果が上がると考えています。今後、他府県の状況や、本府の潜在的なニーズも踏まえ、府立高校への導入に向けて検討を進めて参りたいと考えております。